

Installation von PUFF unter Windows 7

von Gunthard Kraus

1. Schritt

Man lege auf der Festplatte des eigenen Rechners im Verzeichnis „Program Files“ einen **neuen Ordner mit dem Namen „PUFF“** an. In diesen neuen Ordner werden **anschließend alle PUFF-Files** (z. B. der komplette Inhalt von „Deutsch / Installation_Deutsch / Alle_Files_fuer_PUFF_Ordner“ auf der mitgelieferten CD) **hineinkopiert**.

2. Schritt

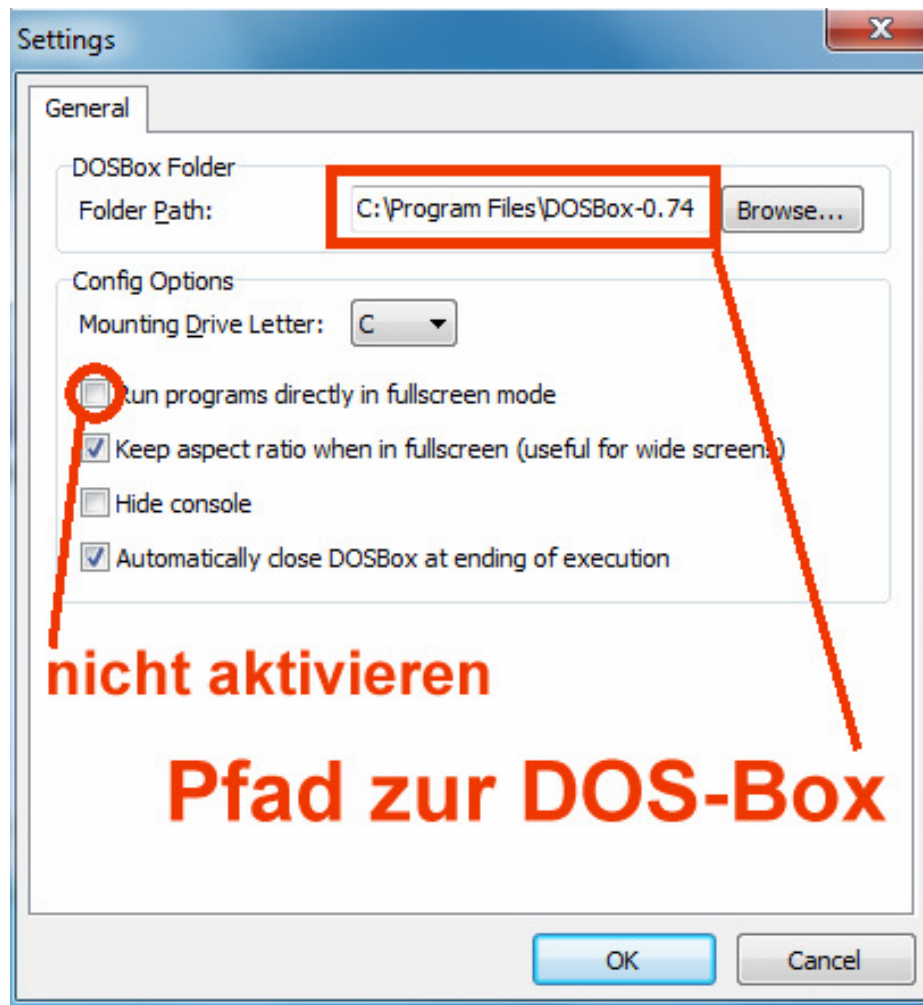
Über den Datei-Explorer sucht man darin nach dem Programm „**dosbox.exe**“ und startet es. Dadurch wird auf dem Windows 7 – Rechner eine „**DOS-Box**“ **installiert, die DOS-Programme ausführen kann**.

3. Schritt

Diese Prozedur wird wiederholt, aber nun „**dosshell.exe**“ (aus demselben Ordner) ausgeführt und so eine **Bedienoberfläche für die DOS-Box** installiert.

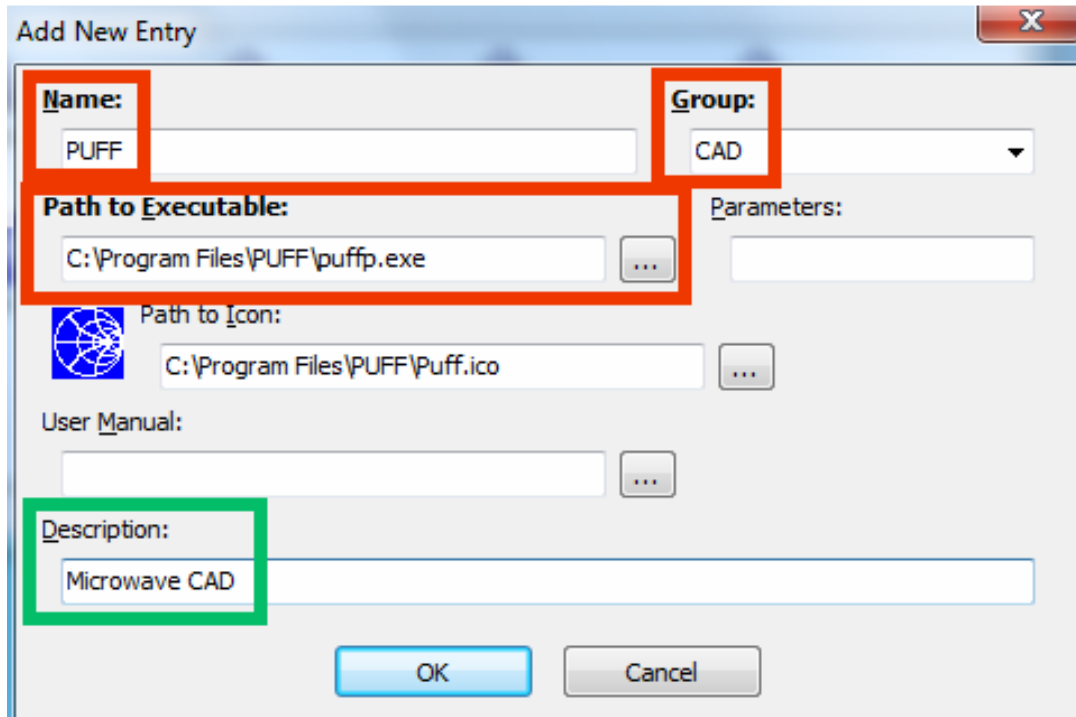
4. Schritt

Nun muss die DOS-Box mit der DOS-Shell verknüpft werden. Dazu wird die DOS-Shell durch Anklicken des zugehörigen Icons auf dem Windows-Bildschirm gestartet, „**Settings**“ aufgerufen und **dann nach dem folgenden Bild der Pfad zur DOS-Box auf dem eigenen Rechner eingerichtet**. (...Auf den Vollbild-Modus kann man am Anfang verzichten).



5. Schritt:

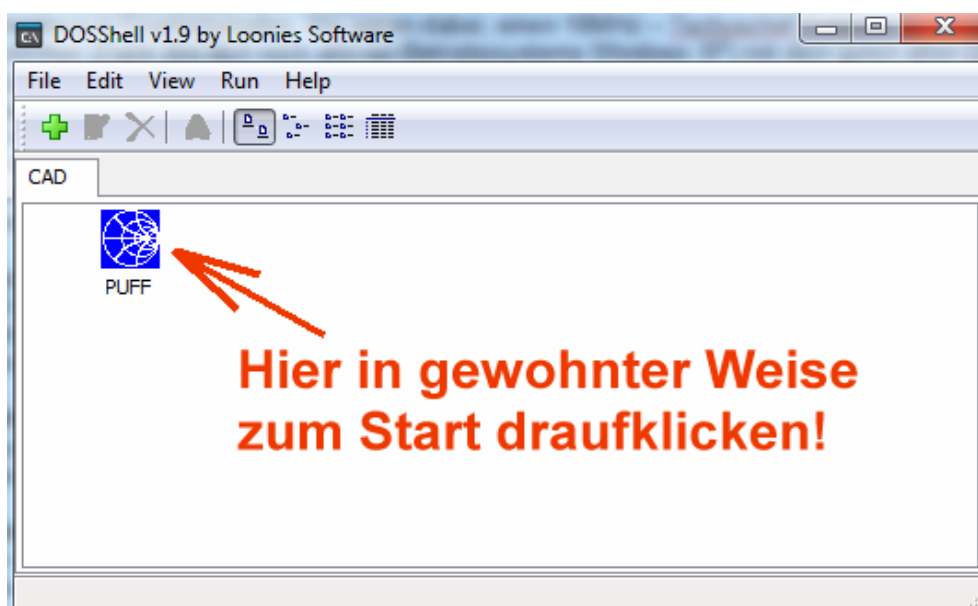
Wieder wird zuerst **das DOS-Shell-Programm gestartet**, aber dann auf „**Edit**“ geklickt. Darin brauchen wir „**Add new entry**“ und haben anschließend die Eingabemaske vor uns.



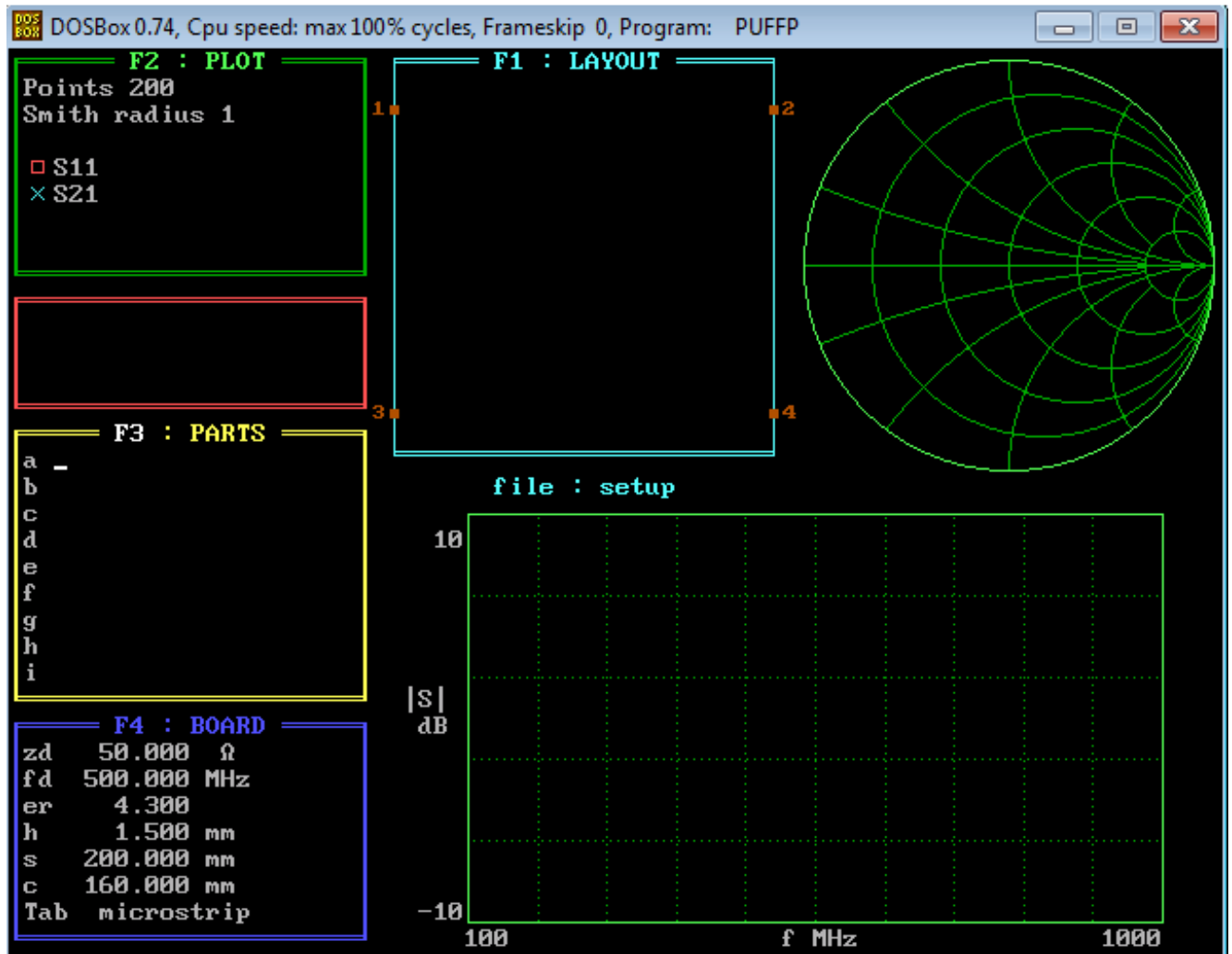
Die rot markierten Einträge MÜSSEN vorhanden sein, sonst läuft die Sache überhaupt nicht (= Name / Gruppe / Pfad zum Exe-File). Die übrigen Dinge sind Optionen (...es steht z. B. im PUFF-Ordner ein **hübsches kleines Smithchart als Icon für PUFF** zur Verfügung -- das nehmen wir!) und das grün markierte Feld dient mehr zur eigenen Information

6. Schritt

Wir sind schon soweit! Wer jetzt die DOS-Shell startet und auf den markierten PUFF-Icon klickt, der bekommt anschließend genau das zu sehen, was er sehen will.....



....nämlich (nach einer Bestätigung des Vorspannes mit <Return>) den PUFF-Startbildschirm:



Und wer Spaß daran hat, kann gleich mit <ALT + ENTER> das Umschalten zwischen **Vollbildmodus und Fensterbetrieb** üben.

Man sollte sich aber gleich die Mühe machen (...wenn man nicht bereits mit so etwas arbeitet...), das kostenlose Grafik-Bearbeitungsprogramm „**Irfan View**“ zu installieren. Es wird auf der CD mitgeliefert und findet sich in einem eigenen Verzeichnis „**Mitgelieferte Software**“. Wir brauchen es zum **Ausdrucken des PUFF-Bildschirmes mit den CAD-Ergebnissen**.

Das wär's -- jetzt heißt es: her mit dem **PUFF-Tutorial** zur Einarbeitung!